

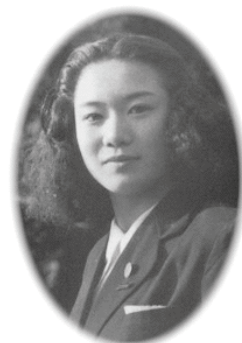
第31号 (2003.12)

# Library Mate

## 特集 向田邦子

卒業生で、「寺内貫太郎一家」「阿修羅のごとく」「あ・うん」など、放送史上に残るドラマの脚本家、エッセイスト、直木賞作家として活躍した向田邦子さん。

突然の事故により亡くなってから22年がたちますが、向田さんの世界は、ますます輝きを放ち私たちを惹きつけています。11月には原作作品の映画上映、来年お正月には向田さんをモデルとしたドラマ作品の放映があります。



### 映画『阿修羅のごとく』

原作、向田邦子 監督、森田芳光 脚本、筒井ともみ  
24年前、TVドラマとして人気を博した向田邦子原作の『阿修羅のごとく』。豪華キャストと森田監督の演出によってこのたび全く新しい作品として発表され、本年度の東京国際映画祭で邦画としては11年ぶりのオープニング作品となりました。現在東宝系劇場にて公開中です。

- 『阿修羅のごとく』(向田邦子TV作品集; 1) 大和書房, 1981.12  
(大学・短大所蔵 912.7 Mu27 1)
- 『阿修羅のごとく』向田邦子著, 新潮社, 1985.2 新潮文庫  
(大学所蔵 912.6 Mu27)
- 『阿修羅のごとく』向田邦子原作 中野玲子小説化,  
文藝春秋, 1999.1 文春文庫(大学所蔵 913.6 Mu27・短大所蔵 B1 Mu27)
- ビデオ『阿修羅のごとく』1~3 『阿修羅のごとく パートII』1~4  
向田邦子原作・監督 和田勉演出 NHKエンタープライズ  
(短大所蔵 10018~10024)

### ドラマ『向田邦子の恋文』

お正月2時間ドラマ 2004.1.2 21:00~ TBS系で放送

向田さんが生前残した手紙をもとに、妹・和子さん(卒業生)が昨年出版した『向田邦子の恋文』が原作。向田さんと親交があった演出家の久世光彦氏がドラマ化。向田文庫所蔵の向田さんのテーブル、椅子もドラマの中で使用されています。

『向田邦子の恋文』向田和子[著], 新潮社 2002.7  
(大学・短大所蔵 910.268 Mu27M)



写真提供 TBS

## 向田さんのお気に入り

食べることが大好きで、料理上手な向田さん。趣味が高じて、東京赤坂に妹の和子さんと小料理店「ままや」を開きました。終の住家となった南青山でのマンションではお気に入りの着るものや身の回りの小物に囲まれて猫たちと暮らし、お客様がくれば自慢の料理をこだわりの器に盛り付けてもてなしました。

『向田邦子暮らしの愉しみ』でも紹介されている、日々の暮らしにこだわりを持つ向田さんの生き方は、作品の数々と同様大変魅力的です。

### こだわりの器

向田邦子文庫には、向田さんがご自宅で使われていた愛用の食器(「ままや」で使われていたものと同じ食器もあります)が保管されています。どの食器からも向田さんらしさがにじみでています。

向田さんの食卓はこんな感じだったのでしょうか？



食器：向田邦子文庫所蔵

写真撮影：写真研究会

料理製作：鈴木洋子

参考資料：『向田邦子の手料理』監修と料理製作、向田和子 講談社 1989.6  
(大学・短大図書館所蔵 596 Ko19)



醤油さし



ひらめの皿



ぐい飲み



『向田邦子暮らしの愉しみ』向田邦子，向田和子著 新潮社 2003.6

(大学・短大図書館所蔵 910.268 Mu27)

向田さんのライフスタイルには、「自分らしく生きるとはどういうことか」「自分らしく暮らすとはどういうことか」を知るヒントがたくさん詰まっています。  
(本文より)

## マーガレット

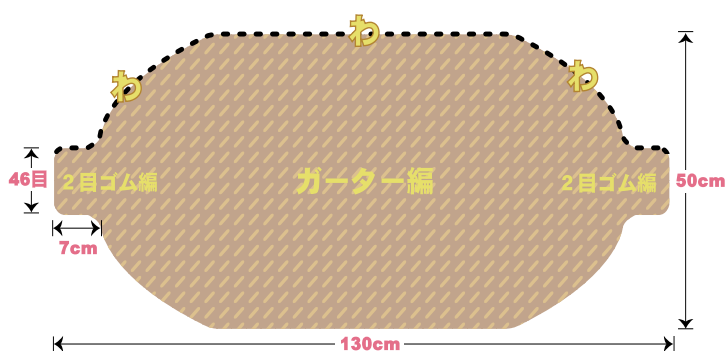
プレゼント上手だった向田さんが、妹さんに編んでもらい何人もの人に贈っていたマーガレット（別名、エリザベス）。ちょっと変わったかたちをしたこのニット、向田邦子文庫にも甘糟幸子氏よりの寄贈の品があります。  
作り方をご紹介しますのでみなさんもチャレンジしてみたいはいかがでしょうか？

### マーガレットの作り方

ゲージ 15目 = 10cm

2号棒針、10号針使用（毛糸にあわせて変えてください）

毛糸 モヘア（極太）など 約500g



モデル 飯野英恵(大学 国文4年)  
製作：加藤千史

袖口を2目ゴム編みで46目で7cm編む。

袖（身頃）はガーター編みで、

1段目 2目に1目増、

8段目 4目に1目増、

16段目 4目に1目増、

24段目 4目に1目増、

32段目 150目になるように平均に増す。（その時、幅は1メートル）

33段目から、袖口より65cmが全体の中心になるように増減なくガーター編みをする。

中心を基準に、後半は同じように減らし目をしながら編み、袖口の46目とする。

袖口を編み、左右の袖口より30cmをとじて袖とする。

とじてない部分は、バック細編みで伸びを防ぐ。

参考資料：クロワッサン2巻3号（1978 3）

### 向田邦子文庫について

向田邦子文庫は、向田邦子さんの数々の業績と栄誉を後世に伝え、また向田邦子研究の拠点を母校にとの考えから、昭和62年に大学図書館に設置されました。

文庫にはご遺族より寄贈いただいた向田邦子さんの蔵書をもとに、著作および関係文献、自筆原稿、遺品などを収蔵しています。

特殊コレクションのひとつですので、利用するときは事前に「閲覧許可願」の提出が必要です。



『赤毛のアン』完訳版

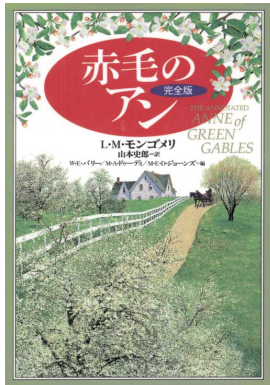
L・M・モンゴメリ著 山本史郎訳

原書房 1999.11 (大学図書館所蔵 933 M78)

大学 美学美術史学科2年

吉川綾乃

\* 『赤毛のアン』は、この他にも大学・短大ともに多数所蔵しています。



親愛なるアン・シャリーへ

あなたは私が知る限りの本の中でも、特に素晴らしい主人公です。あなたの考える、又は思いつくありとあらゆる空想はスケールがとても大きく、すてきで、魅力的で、それは尊敬の意に値します。

私も、あなたほどではありませんが、空想にふけるのが大好きな女の子でした。空想の中では、髪型から、声、着ている服にまで自分の思い通りに変身して、やはりあなたほどではありませんでしたが、空想の世界に浸りすぎてしまい、失敗もしたものです。

あなたの失敗談はたくさんありますね。髪の色を緑にしたり、親友のダイアナをベロンベロンに酔わせてしまったり、拳銃の果てには強がりをして、骨を折ったり...

頭が良くて、おちょこちょいで、皆にもてて、なによりも素晴らしい想像力を持つあなたに憧れてしまいます。私もあなたのようにになりたい、あなたと同じ赤毛になりたい。と思っているくらいです。何度も読み返したこの本も、途中からめくったページからでも読み直してしまいます。

また近いうちに会いましょうね。

平成15年12月

『誕生日事典』

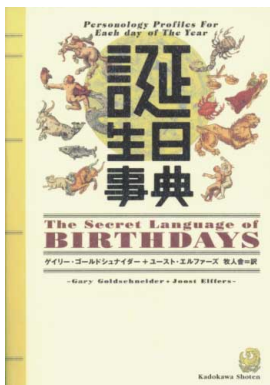
ゲイリー・ゴールドシュナイダー、

ユースト・エルファーズ著

牧人舎訳 角川書店 2000.10 (短大所蔵 148 G62)

短大 日本語コミュニケーション学科2年

溝口かなみ



12星座や、たった4種類の血液型だけで、性格を判断できる筈はないと思っている人は大勢いると思います。実際に私も何億人もいる人間をたった12種類や4種類に分けるのは、あまりにも大雑把すぎると思っていました。

しかし、この『誕生日事典』は365日に分けて、つまり人間を365種類に分けて性格診断をしています。自分の生まれた誕生日のページを開くと、そこには自分の性格が核心について書かれています。内容は、性格・健康・同じ誕生日の人や長所・短所などが書かれています。

この本をみた友人たちからは、「当たっている！」という声が多数あがりました。私自身も面白いほど当たっていてびっくりしました。心理学、歴史学、占星術、タロット、数秘術、さらに古今東西1万4千人以上の実在の人物データを分析して365日分の性格診断を行ったというだけあり、書いてある内容にとっても納得できます。

もちろん、書かれていることのすべてに納得がいくというわけではなく、「80%は当たっているね。」という友人の声もありました。もしかしたら、残りの20%は自分ではまだ発見できていない隠れた部分なのかもしれません。



# Library Mail

## ～ 図書館協会賞授賞式、記念講演会 ～

当館が作成した冊子『インターネットで文献探索 2002年版』が私立大学図書館協会の2002年度協会賞を受賞したことは、前号でお知らせしましたが、その表彰式が2003年8月20日に法政大学で開催された第64回(2003年度)私立大学図書館協会・総会・研究大会において行われ、日浅館長に表彰状が授与されました。

9月25日には、当館主催で受賞記念講演会を実践女子大学香雪記念館1階大教室にて行いました。

演題は「図書館の挑戦～インターネット時代の図書館員によるレファレンス・ツールの作成と利用」で、図書館の過去から現況、そして冊子誕生の背景や目的・特徴を約1時間に亘って報告しました。

次版以降では、図版と説明を多用したり、携帯用の新書版を作成するなどして、利用者の皆さんのより役立つように改訂していく予定です。どうぞお楽しみに。なお当日の講師は、冊子執筆者伊藤民雄が務めました。

また、2002年版の補訂として2003年版を増刷しました。ご希望の方は、大学・短大図書館カウンターまでお越しください。



## ～ 図書館訪問 ～

去る2003年7月3日に八王子市にある東京都立八王子東養護学校高等部1・2年生の女子生徒5名、引率職員2名、保護者1名の方々が実践女子大学図書館へ閲覧に来ました。

彼女たちは、社会科の授業で大正時代から現代に至るまでの服装の移り変わり、乗り物の移り変わり、女性の結婚観の変遷などを調べていて、その調査の仕方の話し合いの中で、「近くにある実践女子大学には、服飾史や女性史に関する資料がたくさんあるだろう」との意見が出たことにより、本学への閲覧となりました。生徒さん達の「憧れの女子大訪問」も兼ねていたようです。

みんな熱心に調べ物をして、満足して帰っていったくれたようでした。



## 近隣図書館紹介

### ～第1回 公共図書館のインターネット・サービス

公共図書館や専門図書館の魅力は、サービス対象者が地域住民や一般の方となることから実践女子大学・短大図書館（以下、当館）とはまた一味違った多様な蔵書構成にあります。これらを上手く使うことで、より勉学・研究活動の場が広まるでしょう。

さて、今号より定期的に当館の近隣にある公共図書館や専門図書館を一館ずつ紹介してゆきます。今号は総論として、馴染み深い日野市立図書館を中心に、公共図書館のインターネットを用いたサービスをレポートしたいと思います。

#### 1. 日野市立図書館のインターネット・サービス

日野市立図書館は豊田にある中央図書館を中心に7つの分館と一台の移動図書館「ひまわり号」で構成されています。私たちは日野市に通勤・通学していますので、たとえ日野市以外にお住まいでも登録さえすれば日野市立図書館の貸出サービス等を受けることができます。同館のインターネット・サービスで特筆すべきことは、蔵書検索システム(OPAC)から希望する図書に予約をかけることができます(要登録)。また、その図書を借りる図書館として7つの分館も指定することができます。ですので、大学構内から一番近い多摩平図書館や、短大構内から一番近い市役所内の市政図書室、日野駅近くの日野図書館も受取の指定館にできます。その他、予約や貸出の照会もWeb上で可能です。

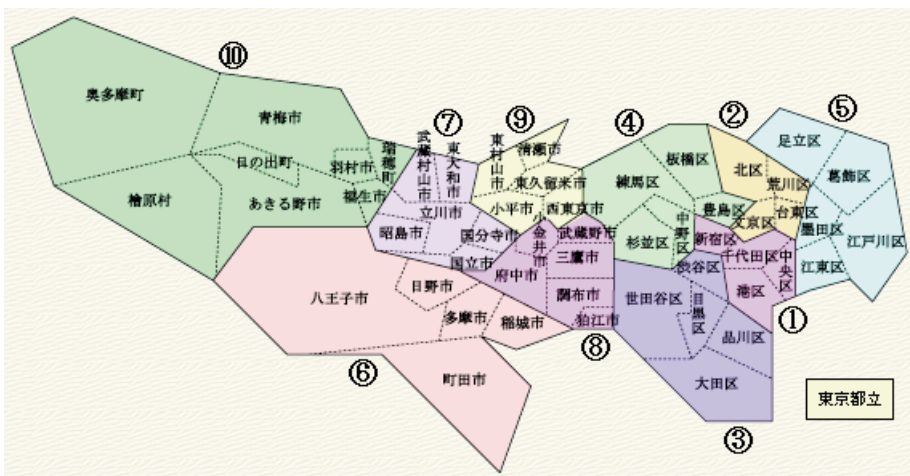
日野市立図書館のホームページ：<http://www.lib.city.hino.tokyo.jp/>

#### 2. 東京都公共図書館蔵書横断検索

都立図書館3館(中央・日比谷・多摩)と28区市町村(全53)の公共図書館の蔵書を一度に調べることができます(図1参照)。もちろん日野市立図書館も横断検索対象館に含まれています。現在、相互利用協定を結んだ公共図書館間の蔵書を直接借りに行くことも可能になりました。(例：日野市と多摩市。近隣の公共図書館にご確認下さい)。また、公共図書館間の協力貸出を通じて希望する図書を利用することもできます。一度、利用してみてください。(追記)千葉県にも横断検索があります。

東京都のURL：<http://metro.tokyo.opac.jp/>

千葉県のURL：<http://www.library.pref.chiba.jp/agent/> 県立+12市町村立図書館



次号からは実際に近隣の図書館に足を運んでレポートします。

## 雑誌論文の検索がより便利に

今年度6月から、新たに「MAGAZINEPLUS」と「Web OYA・Bunko」の2つのデータベースが利用可能になりました。現在利用可能な「NACSIS-IR」や「JDream (JOISの名称が変わりました)」に加え、論文作成のためのツールがより充実しました。

### MAGAZINEPLUS

「MAGAZINEPLUS」は625万件の雑誌記事情報と、戦後国内の学術雑誌が刊行した人文社会系の年次研究報告や学術論文集8,000冊、45万件の論文タイトル情報を加えた、総計670万件にのぼる国内最大の雑誌・論文情報データベースです。雑誌記事索引ファイル(1975-)を完全収録。

### 検索可能データベース

- 国立国会図書館・雑誌記事索引(1975-)
- 記念論文集(1945-1998)
- 一般論文集(1945-1998)
- シンポジウム・講演集(1945-1998)
- 学会年報・研究報告(1945-1995)
- 一般誌・総合誌・ビジネス誌(1981-)他

### 大宅壮一文庫 雑誌記事索引検索 Web版

## Web OYA-bunko

大宅壮一文庫は、評論家大宅壮一が収録した雑誌資料を継承し、明治時代から現在まで1万種類60万冊の雑誌を所蔵する雑誌の図書館です。学術雑誌以外の一般誌に掲載された記事を探すのに便利なツールです。

大宅壮一文庫は、評論家大宅壮一が収録した雑誌資料を継承し、明治時代から現在まで1万種類60万冊の雑誌を所蔵する雑誌の図書館です。学術雑誌以外の一般誌に掲載された記事を探すのに便利なツールです。

- 1988年以降最新まで、約370誌から採録した190万件以上の記事索引を一気に検索できます。
- 月1回1万5千件のデータ更新で常に最新情報をアップデート

### 利用方法

図書館内の検索端末またはインターネット端末から起動します。

MAGAZINEPLUSおよびWeb OYA・bunkoは同時にアクセスできるのは3ユーザーまでになっています。アクセスできなかった場合は時間を置いて、再度接続してみてください。

## 図書の内容を探せる便利サイト



Webcat Plus

<http://webcatplus.nii.ac.jp/>

自宅からでも検索できます。

全国の大学図書館等の所蔵を検索できる国内最大のサイトNACSIS-Webcatがより便利になりました。Webcatのデータのうち約80万件について目次や帯・カバー等に書かれている内容情報を見ることができます。さらに連想検索を使えば、より自由な検索ができます。

# ❀❀❀いんふお-め-しょん❀❀❀

2003年12月～2004年3月

## 大学図書館

### 冬休み特別貸出

期 間：12/1ㄨ(金)～12/2ㄨ(金)

返却日：1/8(木)

対 象：図書のみ 冊数無制限

指定図書・雑誌は通常通り

### 冬休み中の開館

開館日：12/1ㄨ(水)～2ㄨ(金)

開館時間：9:00～16:00

### 試験期の貸出

1/ㄨ(火)～1/2ㄨ(木) 3日間貸出

対象者：大学生、短大生

### 試験終了後(1/30～)の開館

開館時間：9:00～16:00

### 春休み特別貸出

期 間：1/2ㄨ(金)～3/2ㄨ(水)

返却日：4/9(金)[卒業予定者 3/1ㄨ(金)]

対 象：図書のみ 冊数無制限

指定図書・雑誌は通常通り

### 休館日

12/2(火)は書庫整理のため

1/1ㄨ(金)・1ㄨ(土)・1/3ㄨ(土)～2/5(木)・3/ㄨ(土)

は入試のため

2/1ㄨ(月)～3/5(金)は蔵書点検・書架移動のため

3/25(木)～4/ㄨ(土)は新年度準備のため

## 短期大学図書館

### 冬休み特別貸出

期 間：12/1ㄨ(金)～12/2ㄨ(月)

返却日：1/8(木)

対 象：図書 冊数無制限 AV資料 6点

指定図書・雑誌は通常通り

### 冬休み中の開館

開館日：12/1ㄨ(木)～2ㄨ(月)

開館時間：9:00～16:00

### 試験期の開館

12/8(月)～1ㄨ(水)

1/7(水)～2ㄨ(金)

月～金 9:00～18:00

土 9:00～16:00

### 試験期の貸出

1/ㄨ(水)～1/2ㄨ(木) 3日間貸出

### 試験終了後(1/30～)の開館

開館時間：9:00～16:00

### 春休み特別貸出

期 間：1/2ㄨ(金)～3/1ㄨ(金)

返却日：4/9(金)[卒業予定者 3/1ㄨ(金)]

対 象：図書 冊数無制限 AV資料 6点

指定図書・雑誌は通常通り

### 休館日

12/ㄨ(水)は書庫整理のため

1/3ㄨ(土)～2/ㄨ(土)は入試、書庫点検のため

3/2ㄨ(土)～4/ㄨ(土)は新年度準備のため

詳細や変更は掲示等でお知らせします。

## 編集後記

今号では、卒業生の向田邦子さんの特集を組みましたがいかがでしたでしょうか？今回の特集では、写真研究会OGの東由美さん、大学図書館の鈴木洋子さん、短大学生課の加藤千史さんに多大な協力をいただきました。ありがとうございました。

ライブラリーメイトに関するご意見・ご感想などありましたら、図書館までお寄せください。

Library Mate 第31号 2003年12月

発行所 実践女子大学図書館

東京都日野市大坂上4-1-1

URL:<http://www.jissen.ac.jp/library/>

実践女子短期大学図書館

東京都日野市神明1-13-1

URL:<http://www.jissen.ac.jp/library/jcol/>

発行責任者 日 浅 和 枝